

# 线粒体自噬操作指南

HANBIO  汉恒生物

汉恒生物科技（上海）有限公司

[www.hanbio.net](http://www.hanbio.net)

## 目录

背景.....	2
一、汉恒线粒体自噬表型研究工具.....	2
二、汉恒线粒体自噬通路研究工具.....	3
■ 病毒安全使用注意事项.....	3
■ 收到病毒后的处理.....	4
腺病毒的操作.....	5
■ 腺病毒感染细胞预实验（MOI 的摸索）.....	5
■ 感染目的细胞.....	7
（一）细胞准备.....	7
（二）病毒感染.....	7
（三）观察感染情况.....	8
（四）结果分析.....	8

## 背景

自噬是细胞内的一种“自食 (Self-eating)”的现象，凋亡是“自杀 (Self-killing)”的现象，二者共用相同的刺激因素和调节蛋白，但是诱发阈值和门槛不同，如何转换和协调目前还不清楚。自噬是指膜（目前来源还有争议，大部分表现为双层膜，有时多层或单层）包裹部分胞质和细胞内需降解的细胞器、蛋白质等形成自噬体，最后与溶酶体融合形成自噬溶酶体，降解其所包裹的内容物，以实现细胞稳态和细胞器的更新

线粒体自噬是细胞在应对氧化应激等压力条件下一种基本的生物学现象，细胞通过自噬的机制选择性地清除线粒体的过程。选择性清除受损伤或功能不完整的线粒体对于整个线粒体网络的功能完整性和细胞生存来说十分关键。

### 一、汉恒线粒体自噬表型研究工具

我们用自噬小体单标工具 LC3-GFP 标记自噬小体，用 mito-RFP 标记线粒体。GFP-LC3 和 RFP-LC3 等单标记的荧光探针可以监测 LC3 蛋白参与自噬起始过程。mito-RFP 线粒体特异性定位荧光探针 (pHBmTur-Mito) 可准确标记定位线粒体，两者共转染细胞即可准确实时地追踪线粒体自噬的动态过程。

除此外，我们研发了专用于线粒体自噬的 mt-keima，可独立应用于线粒体自噬的研究，mt-keima 所表达的 Keima 蛋白定位于线粒体基质，当线粒体自噬体与酸性溶酶体融合后 Keima 蛋白的荧光信号由绿色转为红色，荧光信号的转换可定量反映线粒体自噬的发生发展，是我们研究线粒体自噬不可或缺的利器

#### 相关产品列表：

产品名称	融合标签	产品规格
HBAD-GFP-LC3	GFP	1x10 <sup>10</sup> PFU/ml
HBAD-GFP-LC3	GFP	1x10 <sup>11</sup> PFU/ml
HBAD-mito-dsred	Dsred	1x10 <sup>10</sup> PFU/ml
HBAD-mito-dsred	Dsred	1x10 <sup>11</sup> PFU/ml
HBAD-mkeima	Keima	1x10 <sup>10</sup> PFU/ml

HBAD-mkeima	Keima	$1 \times 10^{11}$ PFU/ml
-------------	-------	---------------------------

备注：汉恒生物同时提供相关基因慢病毒和腺相关病毒包装服务，满足广大科研工作者不同实验需求，如使用慢病毒和腺相关病毒产品，具体操作参考相应技术文档。

## 二、汉恒线粒体自噬通路研究工具

线粒体自噬具有 3 条典型的信号通路：Pink/Parkin pathway、Bnip3/Nix pathway、FUNDC1 pathway。我们用线粒体自噬通路单标工具 Parkin-EGFP/ FUNDC1-EGFP / Bnip3-EGFP+Nix-EGFP 标记线粒体自噬通路关键信号因子，用 mito-RFP 标记线粒体。Parkin-EGFP、FUNDC1-EGFP、 Bnip3-EGFP+Nix-EGFP 等单标记的荧光探针可以监测参与线粒体自噬的自噬通路。mito-RFP 线粒体特异性定位荧光探针（pHBmTur-Mito）可准确标记定位线粒体，两者共转染细胞即可准确实时地鉴别相关信号分子的线粒体转位，是我们线粒体自噬通路研究的良好工具。

### 相关产品列表：

产品名称	融合标签	产品包装
Ad-Parkin-EGFP	EGFP	$1 \times 10^{10}$ PFU/ml & $1 \times 10^{11}$ PFU/ml
Ad-Bnip3-EGFP+Ad-Nix-EGFP	EGFP	$1 \times 10^{10}$ PFU/ml & $1 \times 10^{11}$ PFU/ml
Ad-FUNDC1-EGFP	EGFP	$1 \times 10^{10}$ PFU/ml & $1 \times 10^{11}$ PFU/ml
HBAD-GFP-LC3	GFP	$1 \times 10^{10}$ PFU/ml & $1 \times 10^{11}$ PFU/ml

备注：汉恒生物同时提供相关基因慢病毒和腺相关病毒包装服务，满足广大科研工作者不同实验需求，如使用慢病毒和腺相关病毒产品，具体操作参考相应技术文档。

## ■ 病毒安全使用注意事项

- 1) 病毒相关实验请在生物安全柜（BL-2 级别）内操作。
- 2) 操作病毒时请穿实验服，佩戴口罩和手套，尽量不要裸露双手及手臂的皮肤。
- 3) 操作病毒时特别小心病毒溅出。如果操作时超净工作台有病毒污染，请立即用 70%

乙醇加 1%的 SDS 溶液擦拭干净。接触过病毒的枪头，离心管，培养板，培养液请于 84 消毒液浸泡后统一处理。

- 4) 如需要离心，应使用密封性好的离心管，如有必要请用封口膜封口后离心。
- 5) 病毒相关的废弃物需要特殊收集，统一经高温灭菌处理，实验完毕通过肥皂水清洗双手。
- 6) 未尽事宜请咨询汉恒生物技术人员了解详情，汉恒生物全国免费热线 400-092-0065；
- 7) 您可登录汉恒生物官网 [www.hanbio.net](http://www.hanbio.net) 观看病毒实验操作视频，并与我们的客服人员互动交流。

## ■ 收到病毒后的处理

### （一）、腺病毒的储存

收到病毒液后若在短期内使用，可将病毒放置于 4℃ 保存（一周内使用完最佳）；如需长期保存请分装后放置于 -80℃ 。

注：a. 反复冻融会降低病毒滴度（每次冻融会使病毒滴度降低 10%~50%），因此在病毒使用过程中尽量避免反复冻融。汉恒生物对病毒已进行分装（200 μL/tube），收到后请直接放置-80℃冰箱保存即可。

b. 若病毒储存时间超过 6 个月，汉恒生物建议在使用前重新测定病毒滴度。

### （二）、腺病毒的稀释

需要稀释病毒时，请将病毒取出置于冰浴融解后，使用 PBS 或培养目的细胞用的无血清培养基（含血清或含双抗不影响病毒感染）混匀分装后置于 4℃ 保存（一周内使用完最佳）。如原病毒标记的滴度为  $1 \times 10^{10}$  PFU/mL，取 10μL 至 90μL 的常规培养基中，即可得到  $1 \times 10^9$  PFU/mL 滴度的病毒。

## 腺病毒的操作

### ■ 腺病毒感染细胞预实验（MOI 的摸索）

MOI (Multiplicity of Infection, 感染复数) 是指感染每个细胞的病毒数, 通常 MOI 越高, 目的蛋白的表达量越高, 但是毒性也会随之变大。对于分裂活跃的细胞, 比如 HeLa、293 细胞, MOI=1~3 时, 80% 以上的细胞均表达目的基因。而对于非分裂细胞, 比如原代细胞, 感染效率较低。需要进行 MOI 梯度摸索实验, 选择适合的 MOI 进行实验。

#### 24 孔板摸索 MOI :

##### Day 1: 细胞准备

以 293T 细胞为例, 将生长状态良好的目的细胞消化计数后稀释至  $3 \times 10^5$ /mL, 加入 24 孔板,  $500 \mu\text{L}$ /孔 ( $1.5 \times 10^5$  个细胞)。放入  $37^\circ\text{C}$ , 5%  $\text{CO}_2$  培养箱中培养过夜。因细胞的大小和生长速度略有不同, 一般是建议保证第二天进行病毒感染的时候细胞汇合率介于 30% 至 50% 之间。

##### Day 2: 病毒感染 (1/2 小体积感染法) 及换液

我们推荐 1/2 小体积感染法, 即病毒感染时, 加入 1/2 体积新鲜培养液, 加入腺病毒感染 4h 后补足至培养体积。24 孔板感染时的培养体积为  $250 \mu\text{L}$ 。

感染前, 从冰箱取出并在冰上慢慢融化病毒, 如需要稀释, 按原病毒标记的滴度为  $1 \times 10^{10}$  PFU/mL 计算, 取  $30 \mu\text{L}$  至  $270 \mu\text{L}$  的常规培养基中, 即可得到  $1 \times 10^9$  PFU/mL 滴度的病毒。

分别取 MOI 为 10, 30, 100, 300, 500 进行预实验摸索最适 MOI, 以腺病毒滴度  $1 \times 10^{10}$  PFU/mL 为例 (稀释后滴度为  $1 \times 10^9$  PFU/mL), 不同的 MOI 值加入的病毒量见下表:

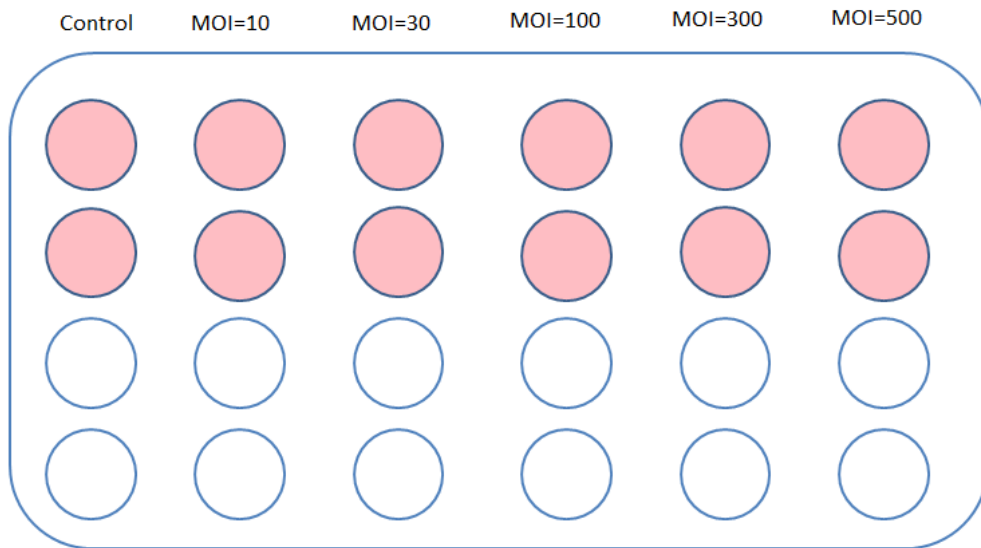


图1 24孔板示意图

注：保持细胞形态清晰、生长良好、无污染，为了减小误差，推荐平行感染2~3个复孔。

表1 24孔板每孔不同MOI值加入病毒液体积

细胞数量	MOI 值	稀 释 后 滴 度 (PFU/mL)	稀释后病毒液体积 ( $\mu$ L)
$1.5 \times 10^5$	10	$1 \times 10^9$	1.5
$1.5 \times 10^5$	30	$1 \times 10^9$	4.5
$1.5 \times 10^5$	100	$1 \times 10^9$	15
$1.5 \times 10^5$	300	$1 \times 10^9$	45
$1.5 \times 10^5$	500	$1 \times 10^9$	75

注：每孔加病毒量 ( $\mu$ L) = MOI \* 细胞数 / 病毒滴度 (PFU / mL)  $\times$  1000

MOI = (病毒滴度  $\times$  病毒体积) / 细胞数目

腺病毒加入4h后，补足至500  $\mu$ L培养体积。感染后6-8h，吸去含病毒的培养液，换上新鲜的完全培养液，继续37 $^{\circ}$ C培养。

#### Day 3-4: 观察荧光

感染36-48h显微镜观察荧光。感染效率80%左右，且细胞生长状态良好的组，对应的感染条件和MOI即可最为后续感染实验的参考MOI。

注：如果病毒不表达荧光，还可以通过目的基因的 qPCR、WB、免疫荧光、免疫组化等方法摸索最佳 MOI。

## ■ 感染目的细胞

### （一）细胞准备

以 293T 细胞为例，将生长状态良好的目的细胞消化计数后稀释至  $3 \times 10^5$  /mL，加入 24 孔板，500  $\mu$ L/孔 ( $1.5 \times 10^5$  个细胞)。放入 37°C，5% CO<sub>2</sub> 培养箱中培养过夜。因细胞的大小和生长速度略有不同，一般是建议保证第二天进行病毒感染的时候细胞汇合率介于 30%至 50%之间。

### （二）病毒感染

#### I、贴壁细胞

由于该病毒感染后续拍照需要进行自噬小点的计算，因此需要在高倍镜下拍照，条件允许情况下最好使用共聚焦显微镜拍照，此时需要把细胞铺被在玻片上面（部分细胞贴壁能力不是很强，此时需要预先在玻片上包被 galectin 甚至 laminin）。

我们推荐 1/2 小体积感染法，即病毒感染时，加入 1/2 体积新鲜培养液，加入腺病毒感染 4h 后补足至正常培养体积。具体步骤如下：感染前，从冰箱取出并在冰上慢慢融化病毒，吸取细胞原有培养基，加入 1/2 体积新鲜培养基，根据摸索的 MOI 值，加入合适体积的病毒轻轻混匀，进行感染（每孔加病毒量（ $\mu$ L）=MOI\*细胞数/病毒滴度（PFU /mL） $\times$ 1000）。感染 4h 后补足至完全培养体积。感染后 8-16h，吸去含病毒的培养液，换上新鲜的完全培养液，继续 37°C 培养。

表 1 不同培养皿加入的培养液体积参考用量



病毒小培养体积感染表			
培养皿 类型	表面积 /cm <sup>2</sup>	对应细胞培养液体积	病毒感染对应细胞培 养液体积
96-well	0.3cm <sup>2</sup>	100ul	50ul
24-well	2cm <sup>2</sup>	500ul	250ul
12-well	4cm <sup>2</sup>	1ml	500ul
6-well	10cm <sup>2</sup>	2ml	1ml
60mm	20cm <sup>2</sup>	4ml	2ml
100mm	60cm <sup>2</sup>	10ml	5ml

## II、特殊细胞

### 1) 感染悬浮细胞

感染悬浮或半悬浮细胞，则需要通过平角离心转染法，即将适量的病毒液加入细胞培养皿后，封好口，放入平角离心机后，低速（1200×g）离心 1 h，然后放入培养箱中正常培养即可。若由于实验条件有限，没有平角离心机，可用离心管代替，将细胞吹打吸入离心管中，进行低速离心，去掉大部分上清，然后加入适量的病毒液，轻轻吹打混匀 5-10 下，室温放置 15 min（尽量不要超过 30 min，间隔 10min 可以再吹打一次），然后将细胞和病毒液同时吸出转入培养皿中继续病毒感染过夜后换液即可。

### 2) 对于极难感染的细胞

对于极难感染的细胞，如 DC（树突状细胞）等，可采用多次感染的方法，即感染 24 h 后，直接二次加入病毒液进行重复感染，可显著提升感染效率。

### （三）观察感染情况

感染后 36-48 h，可以开始观察到 GFP 以及 RFP 表达，36-48 小时可以进行细胞固定、封片（需要使用防淬灭的固定剂）、拍照分析。

### （四）结果分析

使用 GFP-LC3 和 mito-RFP 共转观察线粒体自噬的时候，GFP-LC3 荧光蛋白腺病毒中表达的 GFP 用于标记及追踪 LC3，mito-RFP 中表达的 RFP 用于标记及定位线粒体，confocal 观察双荧光共定位的情况，检测线粒体自噬的发生，如果共定位，则存在线粒体自噬，然后根据绿、红、黄三色荧光比例观察线粒体自噬的发生情况。

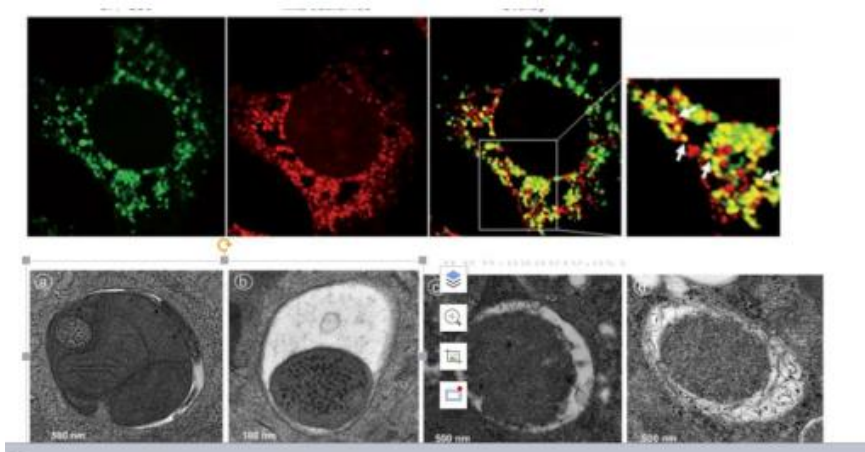
单独使用 mt-keima 观察线粒体自噬的时候，Keima 蛋白定位于细胞的线粒体基质，根据红绿色荧光 Keima 蛋白比例，来观察判断线粒体自噬流情况。

Parkin-EGFP / FUNDC1-EGFP / Bnip3-EGFP+Nix-EGFP 表达的 GFP 用于标记相关通路信号因子，mito-RFP 中表达的 RFP 用于标记及定位线粒体，confocal 观察双荧光共定位的情况，merge 后出现的黄色斑点即为线粒体自噬所研究相关通路自噬的发生情况。

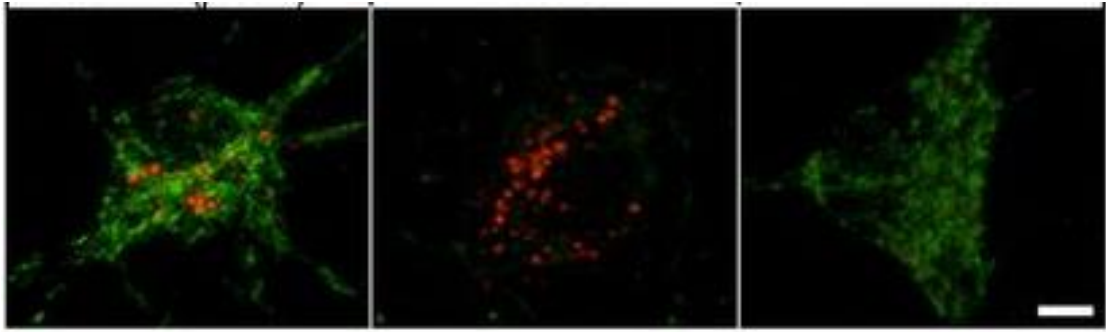
## 统计方法

### （一）、线粒体自噬表型

使用 GFP-LC3 和 mito-RFP 观察线粒体自噬时，在显微镜成像后红绿荧光 merge 后通过 merge 后出现的黄色斑点即线粒体自噬体，红色的斑点指示线粒体，通过不同颜色斑点的计数可以清晰的看出粒体自噬发生的强弱，一般统计采用人为计数的方法，也就是统计叠加（overlay）之后黄色斑点和红色斑点的数目，然后做出 bar 图。



使用 mt-keima 观察线粒体自噬时，在显微镜成像后红绿荧光 merge 后通过红绿荧光的分布情况及比例可以看出粒体自噬发生的强弱及自噬流情况，一般统计采用人为计数的方法，也就是统计叠加（overlay）之后红色斑点和红色斑点的数目，然后做出 bar 图（PMID: 24896179）。



## (二)、汉恒线粒体自噬通路研究工具

我们在显微镜成像后红绿荧光 merge 后通过 merge 后出现的黄色斑点即为线粒体自噬所研究相关通路自噬的发生情况，红色的斑点指示线粒体，通过不同颜色斑点的计数可以清晰的看出粒体自噬中此通路自噬的发生比例，一般统计采用人为计数的方法，也就是统计叠加（overlay）之后黄色斑点和红色斑点的数目，然后做出 bar 图。

